



DIRECCTE de Picardie

DR Pôle emploi Picardie

---

## DEMANDEURS D'EMPLOI INSCRITS ET OFFRES COLLECTÉES PAR PÔLE EMPLOI EN PICARDIE EN AOUT 2014

---

### **Avertissement :**

*Les données présentées concernent les demandeurs d'emploi inscrits en fin de mois à Pôle emploi.*

*La notion de demandeurs d'emploi inscrit à Pôle emploi est une notion différente de celle du chômage au sens du Bureau International du Travail (BIT) : certains demandeurs d'emploi ne sont pas chômeurs au sens du BIT et certains chômeurs au sens du BIT ne sont pas inscrits à Pôle emploi.*

*Au-delà des évolutions du marché du travail, différents facteurs peuvent affecter les données relatives aux demandeurs d'emploi : modifications du suivi et de l'accompagnement des demandeurs d'emploi, comportements d'inscription des demandeurs d'emploi ...*

### **Demandeurs d'emploi de catégorie A (demandeurs d'emploi tenus de faire des actes positifs de recherche d'emploi et personnes sans emploi)**

Fin août 2014, le nombre de demandeurs d'emploi de catégorie A inscrits à Pôle emploi s'établit à 113 214 en Picardie, chiffre stable par rapport au mois précédent et en progression de +1,9% sur un an. En France métropolitaine, le nombre de demandeurs d'emploi inscrits en catégorie A diminue de -0,3% par rapport à fin juillet 2014, et s'accroît de 5,2% annuellement.

Les départements de l'Aisne et de la Somme enregistrent une hausse respective de +0,3% et +0,4% (soit +99 et +117 personnes) alors que l'Oise connaît une baisse de -0,5% soit -225 personnes.

La demande d'emploi augmente ce mois-ci chez les hommes (+0,2%) alors que chez les femmes elle régresse de -0,3%, ce qui représente ces douze derniers mois un accroissement de +3,2% chez ces derniers et une augmentation de +0,6% chez les femmes.

Les jeunes de moins de 25 ans enregistrent une baisse mensuelle (-0,9%) contre +0,1% chez les 25-49 ans et +0,4% chez les 50 ans et plus. Cela représente une diminution annuelle de -4,4% chez les moins de 25 ans et une augmentation respective de +1,1% et +10,5% chez les 25-49 ans et les 50 ans et plus.

### **Demandeurs d'emploi de catégorie ABC (demandeurs d'emploi tenus de faire des actes positifs de recherche d'emploi, personne sans emploi ou exerçant une activité réduite)**

Le nombre des demandeurs d'emploi inscrits en catégorie ABC s'établit dans la région à 168 895, soit en diminution de -0,4% par rapport à juillet dernier, et en progression de +2,7% en un an. Au niveau national, la baisse mensuelle est inférieure (-0,1%), et l'évolution annuelle est plus défavorable (+6,0%).

L'Oise et la Somme enregistrent des baisses respectives de -0,7% et -0,5%. L'Aisne par contre connaît une hausse de +0,2% de ses demandeurs d'emploi.

L'évolution de la demande d'emploi de catégorie ABC la même (-0,4%) chez les hommes et chez les femmes (annuellement +3,7% chez les premiers, et +1,8% les secondes). Cette tendance se retrouve chez les jeunes de moins de 25 ans (-1,1%) et chez les 25-49 ans (-0,4%). Les 50 ans et plus augmentent de +0,5%.

Le nombre de demandeurs d'emploi inscrits à Pôle emploi en catégorie ABC depuis un an et plus augmente de +0,3% alors que ceux inscrits depuis moins d'un an voient leur nombre baisser de -1,0% : (soit respectivement +233 et -853 personnes) par rapport à juillet dernier. Il augmente de +5,6% ces douze derniers mois chez les demandeurs d'emploi inscrits depuis plus d'un an et de 0,2% chez ceux inscrits depuis moins d'un an.

### ***Les entrées et sorties de Pôle emploi***

En Picardie, on enregistre une augmentation des inscriptions à Pôle emploi ces douze derniers mois (+0,2%), avec simultanément une baisse des sorties (-0,8%). Les inscriptions à Pôle emploi fluctuent différemment selon les raisons de leur admission. La forte augmentation des sorties pour entrée en stage et pour radiation administrative ne compense pas les baisses observées pour les autres motifs, en particulier celles pour cessation d'inscription pour défaut d'actualisation.

### ***Les offres collectées par Pôle emploi***

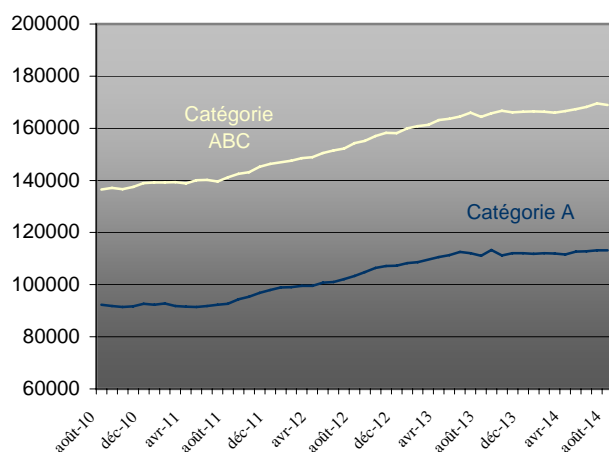
En Picardie, les offres d'emploi collectées par Pôle emploi augmentent ces douze derniers mois (+2,5%). Seules les offres d'emploi durables progressent (+9,4%), les offres temporaires et occasionnelles diminuant respectivement de -1,9% et -5,0%.

DIRECCTE de Picardie

DR Pôle emploi de Picardie

## DEMANDEURS D'EMPLOI INSCRITS ET OFFRES COLLECTÉES PAR PÔLE EMPLOI EN PICARDIE EN AOÛT 2014

### Demandeurs d'emploi inscrits en fin de mois à Pôle emploi Catégories A et ABC (en cvs)



Fin août 2014, la région Picardie compte 113 214 demandeurs d'emploi inscrits à Pôle emploi en catégorie A, situation stable par rapport au mois précédent, soit une hausse annuelle de +1,9%. En France métropolitaine, le nombre de demandeurs d'emploi inscrits en catégorie A diminue comparé au mois dernier (-0,3%), et enregistre une hausse annuelle de +5,2%.

Par ailleurs, la Picardie compte 168 895 demandeurs d'emploi inscrits en catégorie ABC, soit une baisse de -0,4% par rapport à juillet dernier, et une hausse de +2,7% ces douze derniers mois. Au niveau national, l'évolution mensuelle est inférieure (-0,1%) et l'évolution annuelle est plus défavorable (+6,0% sur un an).

### Demandeurs d'emploi inscrits en fin de mois à Pôle emploi

Données cvs	Août 2013	Juillet 2014	Août 2014	Variation sur un mois	Variation sur un an
<b>Picardie</b>					
<b>Catégorie A</b>	111 059	113 223	113 214	0,0	1,9
Catégorie BC*	53 364	56 292	55 680	-1,1	4,3
<b>Catégorie ABC</b>	164 423	169 516	168 895	-0,4	2,7
Catégorie D*	8 274	9 275	8 820	-4,9	6,6
Catégorie E*	9 914	12 094	11 993	-0,8	21,0
Catégorie ABCDE	182 611	190 884	189 708	-0,6	3,9
<b>France métropolitaine (CVS-CJO)</b>					
<b>Catégorie A</b>	3 243 600	3 424 400	3 413 300	-0,3	5,2
Catégorie BC	1 548 700	1 659 400	1 664 700	0,3	7,5
<b>Catégorie ABC</b>	4 792 300	5 083 800	5 078 000	-0,1	6,0
Catégorie D	257 800	268 500	260 100	-3,1	0,9
Catégorie E	355 600	395 000	394 000	-0,3	10,8
Catégorie ABCDE	5 405 700	5 747 300	5 732 100	-0,3	6,0

Source : STMT - Pôle emploi, DARES. Calcul des cvs : DIRECCTE Picardie / ESE, DARES.

Unités : variations en %

(\*) Du fait de la faiblesse des effectifs de certaines catégories, les évolutions mensuelles peuvent être heurtées, et doivent être interprétées avec prudence

#### Avertissement

Depuis le 1<sup>er</sup> janvier 2013, les radiations administratives prennent effet à la date de leur notification, et non plus à la date du manquement qui les motive. Ce changement de règle a eu un impact à la baisse sur le nombre de radiations administratives et donc le nombre de sorties totales en janvier 2013. A partir du mois de février 2013, le nombre de radiations administratives retrouve, en moyenne, un niveau correspondant à celui qui aurait été observé si les règles n'avaient pas été modifiées.

Par ailleurs, ce changement de règles a modifié la saisonnalité du nombre de radiations administratives. Du fait d'un recul limité pour estimer l'effet de cette nouvelle saisonnalité, la série corrigée des variations saisonnières peut présenter à compter de janvier 2013 un caractère plus heurté que par le passé.

A compter d'avril 2013, des évolutions du système d'information de Pôle emploi ont permis d'homogénéiser l'application des procédures en cas de manquement d'un demandeur d'emploi et d'alléger la charge administrative des conseillers. Elles ont pu contribuer à accroître le nombre de radiations administratives. Dans la majorité des cas, les radiations supplémentaires prononcées le sont pour une durée de 15 jours.

## 1 - DEMANDEURS D'EMPLOI PAR DEPARTEMENT

S'agissant de la catégorie A, le nombre de demandeurs d'emploi varie ce mois-ci de -0,5% dans l'Oise (soit -225 personnes), à +0,4% dans la Somme (+117 personnes), l'Aisne enregistrant une augmentation de +0,3% (+99 personnes).

Quant à la catégorie ABC, on assiste à une variation allant de -0,7% dans l'Oise à +0,2% dans l'Aisne. Le département de la Somme quant à lui enregistre une diminution de -0,5% de ses demandeurs d'emploi.

### Demands d'emploi inscrits en fin de mois à Pôle emploi en catégorie A

<i>Données cvs</i>	<b>Août 2013</b>	<b>Juillet 2014</b>	<b>Août 2014</b>	<b>Variation sur un mois</b>	<b>Variation sur un an</b>
Aisne	36 061	37 069	37 168	0,3	3,1
Oise	42 332	42 979	42 754	-0,5	1,0
Somme	32 666	33 176	33 293	0,4	1,9
<b>Picardie</b>	<b>111 059</b>	<b>113 223</b>	<b>113 214</b>	<b>0,0</b>	<b>1,9</b>

Source : STMT - Pôle emploi, DARES. Calcul des cvs : DIRECCTE Picardie / ESE, DARES.

Unités : variations en %

### Demands d'emploi inscrits en fin de mois à Pôle emploi en catégorie ABC

<i>Données cvs</i>	<b>Août 2013</b>	<b>Juillet 2014</b>	<b>Août 2014</b>	<b>Variation sur un mois</b>	<b>Variation sur un an</b>
Aisne	52 080	53 750	53 835	0,2	3,4
Oise	63 471	65 332	64 863	-0,7	2,2
Somme	48 872	50 433	50 196	-0,5	2,7
<b>Picardie</b>	<b>164 423</b>	<b>169 516</b>	<b>168 895</b>	<b>-0,4</b>	<b>2,7</b>

Source : STMT - Pôle emploi, DARES. Calcul des cvs : DIRECCTE Picardie / ESE, DARES.

Unités : variations en %

## 2.a - DEMANDEURS D'EMPLOI PAR SEXE ET TRANCHE D'ÂGE

### Catégorie A

En Picardie, la demande d'emploi de catégorie A augmente ce mois-ci chez les hommes (+0,2%) alors que chez les femmes elle régresse de -0,3%, ce qui représente encore ces douze derniers mois un accroissement de +3,2% chez les hommes, face à une augmentation de +0,6% chez les femmes. Les demandeurs d'emploi de moins de 25 ans enregistrent une baisse tant mensuelle (-0,9%) qu'annuelle (-4,4%). Par contre chez les 25-49 ans et les 50 ans et plus on remarque une hausse respective de +0,1% et +0,4%. Cela représente une hausse annuelle de +1,1% chez les premiers et de +10,5% chez les 50 ans et plus.

**Avertissement :** En raison de la défaillance dans l'acheminement d'une partie des messages de relance envoyés aux demandeurs d'emploi lors de la campagne d'actualisation du mois d'août 2013, le nombre des sorties pour défaut d'actualisation enregistrées au mois d'août 2013 a été inhabituellement élevé. Ceci a eu un impact à la hausse sur l'évolution du nombre des demandeurs d'emploi entre août 2013 et août 2014.

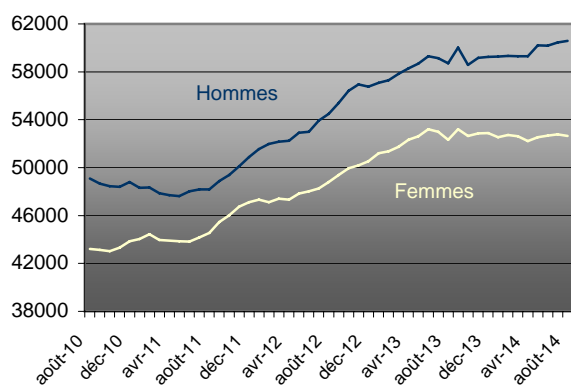
#### Demandeurs d'emploi inscrits en fin de mois à Pôle emploi en catégorie A

Données cvs	Août 2013	Juillet 2014	Août 2014	Variation sur un mois	Variation sur un an
<b>Picardie</b>					
Hommes	58 726	60 437	60 578	0,2	3,2
Femmes	52 334	52 786	52 636	-0,3	0,6
Moins de 25 ans	22 304	21 521	21 324	-0,9	-4,4
Entre 25 et 49 ans	65 555	66 188	66 266	0,1	1,1
50 ans et plus	23 200	25 514	25 624	0,4	10,5
Hommes de moins de 25 ans	11 857	11 531	11 428	-0,9	-3,6
Hommes de 25 à 49 ans	34 537	35 160	35 322	0,5	2,3
Hommes de 50 ans et plus	12 331	13 747	13 828	0,6	12,1
Femmes de moins de 25 ans	10 447	9 990	9 896	-0,9	-5,3
Femmes de 25 à 49 ans	31 018	31 028	30 944	-0,3	-0,2
Femmes de 50 ans et plus	10 869	11 767	11 796	0,3	8,5
<b>Ensemble de la catégorie A</b>	<b>111 059</b>	<b>113 223</b>	<b>113 214</b>	<b>0,0</b>	<b>1,9</b>

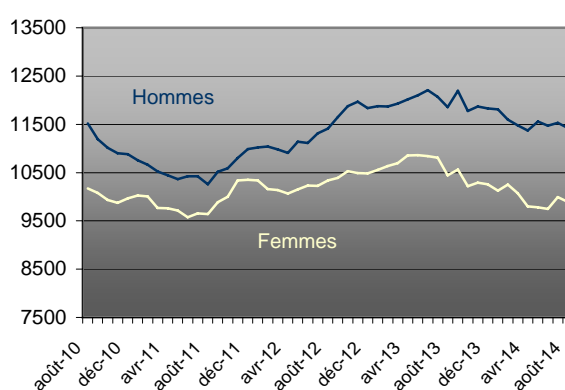
Source : STMT - Pôle emploi, DARES. Calcul des cvs : DIRECCTE Picardie / ESE, DARES.

Unités : variations en %

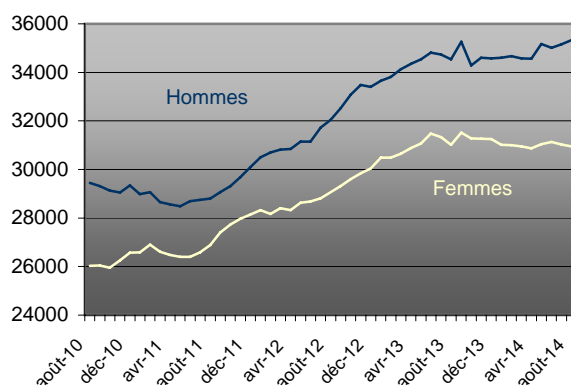
#### Par sexe (en cvs)



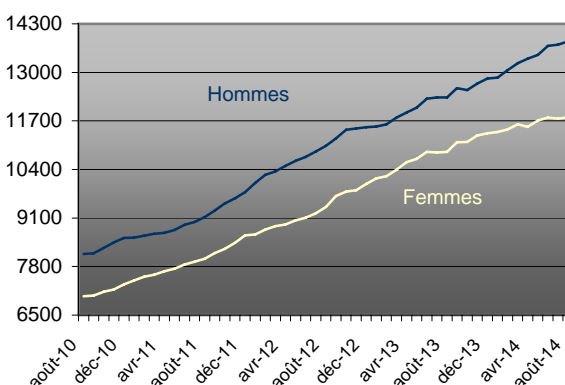
#### Moins de 25 ans (en cvs)



#### Entre 25 et 49 ans (en cvs)



#### 50 ans et plus (en cvs)



## 2.b - DEMANDEURS D'EMPLOI PAR SEXE ET TRANCHE D'ÂGE

### Catégorie ABC

En Picardie, les demandeurs d'emploi de catégorie ABC enregistrent une baisse de -0,4% chez les hommes et chez les femmes (annuellement +3,7% chez les premiers, contre +1,8% les secondes). Cette tendance est présente chez les jeunes de moins de 25 ans (-1,1%) et chez les 25-49 ans (-0,4%) et chez les 50 ans et plus enregistrent, quant à eux, une hausse mensuelle de +0,5% et annuelle de +10,3%.

**Avertissement :** En raison de la défaillance dans l'acheminement d'une partie des messages de relance envoyés aux demandeurs d'emploi lors de la campagne d'actualisation du mois d'août 2013, le nombre des sorties pour défaut d'actualisation enregistrées au mois d'août 2013 a été inhabituellement élevé. Ceci a eu un impact à la hausse sur l'évolution du nombre de demandeurs d'emploi entre août 2013 et août 2014.

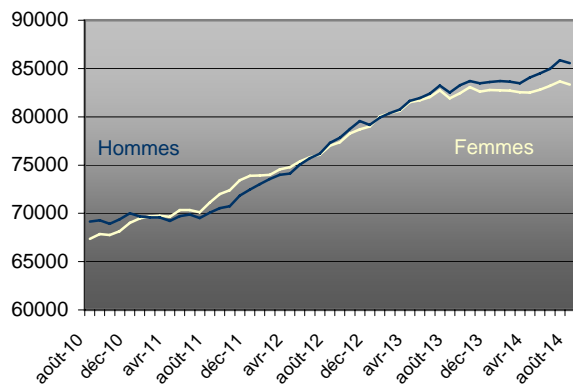
#### Demandeurs d'emploi inscrits en fin de mois à Pôle emploi en catégorie ABC

Données cvs	Août 2013	Juillet 2014	Août 2014	Variation sur un mois	Variation sur un an
<b>Picardie</b>					
Hommes	82 523	85 861	85 541	-0,4	3,7
Femmes	81 901	83 654	83 353	-0,4	1,8
Moins de 25 ans	31 982	31 068	30 729	-1,1	-3,9
Entre 25 et 49 ans	99 500	102 285	101 830	-0,4	2,3
50 ans et plus	32 941	36 162	36 336	0,5	10,3
Hommes de moins de 25 ans	16 676	16 365	16 147	-1,3	-3,2
Hommes de 25 à 49 ans	50 196	52 095	51 847	-0,5	3,3
Hommes de 50 ans et plus	15 651	17 401	17 547	0,8	12,1
Femmes de moins de 25 ans	15 306	14 703	14 581	-0,8	-4,7
Femmes de 25 à 49 ans	49 305	50 191	49 983	-0,4	1,4
Femmes de 50 ans et plus	17 290	18 761	18 789	0,2	8,7
<b>Ensemble de la catégorie ABC</b>	<b>164 423</b>	<b>169 516</b>	<b>168 895</b>	<b>-0,4</b>	<b>2,7</b>

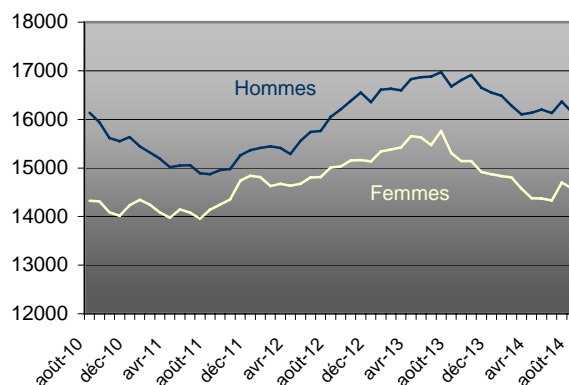
Source : STMT - Pôle emploi, DARES. Calcul des cvs : DIRECCTE Picardie / ESE, DARES.

Unités : variations en %

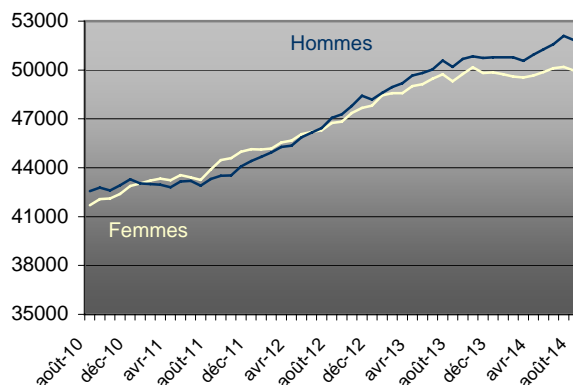
#### Par sexe (en cvs)



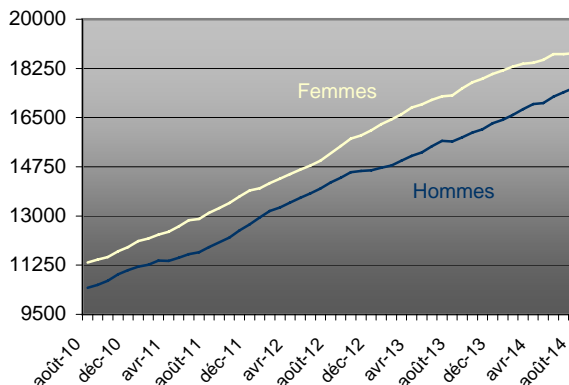
#### Moins de 25 ans (en cvs)



#### Entre 25 et 49 ans (en cvs)



#### 50 ans et plus (en cvs)



### 3 - ANCIENNETÉ D'INSCRIPTION SUR LES LISTES DES DEMANDEURS D'EMPLOI

En Picardie, le nombre de demandeurs d'emploi inscrits à Pôle emploi en catégorie ABC depuis plus d'un an augmente de +0,3% par rapport à juillet dernier (soit +233 personnes) et de +5,6% annuellement. L'évolution est inverse chez ceux inscrits depuis moins d'un an, baisse de -1,0% (soit -853 personnes) même si leur nombre augmente de +0,2% ces douze derniers mois.

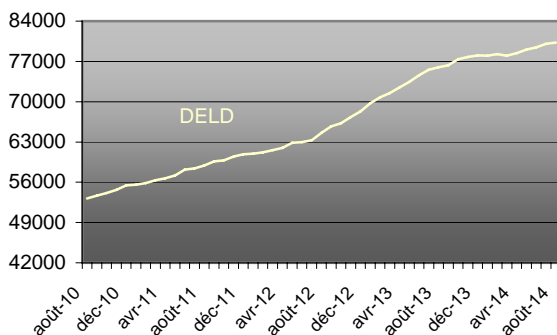
#### Ancienneté d'inscription sur les listes des demandeurs d'emploi inscrits en fin de mois à Pôle emploi Catégorie ABC

Données cvs	Août 2013	Juillet 2014	Août 2014	Variation sur un mois	Variation sur un an
<b>Picardie</b>					
Moins d'un an	88 418	89 458	88 605	-1,0	0,2
Un an et plus	76 005	80 057	80 290	0,3	5,6
Part des demandeurs d'emploi inscrits depuis un an et plus (%)	46,2	47,2	47,5		
<b>France métropolitaine (CVS-CJO)</b>					
Part des demandeurs d'emploi inscrits depuis un an et plus (%)	41,3	42,7	42,7		

Source : STMT - Pôle emploi, DARES. Calcul des cvs : DIRECCTE Picardie / ESE, DARES.

Unités : variations en %

Demands d'emploi inscrits depuis un an et plus (en cvs)



## 4 - FLUX D'ENTRÉE ET DE SORTIE

En Picardie, on enregistre une augmentation des inscriptions à Pôle emploi ces douze derniers mois (+0,2%), avec simultanément une baisse des sorties (-0,8%). Les fortes diminutions des entrées suite aux démissions et licenciements économiques, ainsi que les fortes hausses des sorties suite à une entrée en stage, ne permettent pas de retrouver une situation du marché du travail favorable.

**Avertissements** (voir encadré 1 pour plus de détails) :

Depuis le 1er janvier 2013, les radiations administratives prennent effet à la date de leur notification, et non plus à la date du manquement qui les motive. Ce changement de règle a eu un impact à la baisse sur le nombre de radiations administratives et donc le nombre de sorties totales en janvier 2013. A partir du mois de février 2013, le nombre de radiations administratives retrouve, en moyenne, un niveau correspondant à celui qui aurait été observé si les règles n'avaient pas été modifiées.

Par ailleurs, ce changement de règles a modifié la saisonnalité du nombre de radiations administratives. Du fait d'un recul limité pour estimer l'effet de cette nouvelle saisonnalité, la série corrigée des variations saisonnières peut présenter à compter de janvier 2013 un caractère plus heurté que par le passé.

A compter d'avril 2013, des évolutions du système d'information de Pôle emploi ont permis d'homogénéiser l'application des procédures en cas de manquement d'un demandeur d'emploi et d'alléger la charge administrative des conseillers. Elles ont pu contribuer à accroître le nombre de radiations administratives. Dans la majorité des cas, les radiations supplémentaires prononcées le sont pour une durée de 15 jours.

### Entrées à Pôle emploi par motif (catégorie ABC)

Données cvs	Août 2013	Juillet 2014	Août 2014	Répartition des motifs	Variation trimestrielle*	Variation annuelle**
<b>Picardie</b>						
Fin de contrat à durée déterminée	2 998	2 777	2 803	20,7	5,7	-5,9
Fin de mission d'interim	774	944	769	5,7	4,9	1,3
Licenciement économique <sup>(1)</sup>	410	413	443	3,3	6,6	8,1
Autre licenciement	1 162	1 106	993	7,3	-0,8	-11,3
Démission	341	286	301	2,2	-10,6	-18,0
Première entrée	1 056	1 368	1 153	8,5	-16,3	14,1
Reprise d'activité	938	1 334	1 155	8,5	0,5	23,3
Autres cas	5 912	6 936	5 918	43,7	-4,1	-0,2
<b>Ensemble</b>	<b>13 592</b>	<b>15 165</b>	<b>13 535</b>	<b>100,0</b>	<b>-2,2</b>	<b>0,2</b>
<b>France métropolitaine (CVS-CJO)</b>						
Ensemble	472 800	504 800	495 200		-2,9	2,3

Source : STMT - Pôle emploi, DARES. Calcul des cvs : DIRECCTE Picardie / ESE, DARES.

Unités : répartition et variations en %

(1) Y compris les fins de convention de conversion, de PAP anticipé et de CRP

(\*) Evolution sur trois mois glissants : trois derniers mois sur les trois mois précédents

(\*\*) Evolution sur trois mois glissants : trois derniers mois sur les trois mêmes mois de l'année précédente

### Sorties de Pôle emploi par motif (catégorie ABC)

Données cvs	Août 2013	Juillet 2014	Août 2014	Répartition des motifs	Variation trimestrielle*	Variation annuelle**
<b>Picardie</b>						
Reprise d'emploi déclarée	2 201	2 028	2 318	16,4	-9,7	-1,5
Entrée en stage	769	1 424	909	6,4	-17,5	29,6
Arrêt de recherche (maternité, maladie, retraite) :	1 012	1 060	1 040	7,4	1,3	4,8
- dont maladie	606	622	583	4,1	-3,6	0,3
Cessation d'inscription pour défaut d'actualisation <sup>(1)</sup>	8 136	5 610	6 795	48,2	4,6	-10,0
Radiation administrative	1 598	2 257	1 888	13,4	13,8	16,7
Autres cas	1 210	1 380	1 145	8,1	-4,3	-0,8
<b>Ensemble</b>	<b>14 927</b>	<b>13 760</b>	<b>14 094</b>	<b>100,0</b>	<b>-0,3</b>	<b>-0,8</b>
<b>France métropolitaine (CVS-CJO)</b>						
Ensemble	521 300	461 200	497 800		-1,2	-1,7

Source : STMT - Pôle emploi, DARES. Calcul des cvs : DIRECCTE Picardie / ESE, DARES.

Unités : répartition et variations en %

(1) I.e. absences au contrôle

(\*) Evolution sur trois mois glissants : trois derniers mois sur les trois mois précédents

(\*\*) Evolution sur trois mois glissants : trois derniers mois sur les trois mêmes mois de l'année précédente



## 5 - DEMANDEURS D'EMPLOI AYANT UN DROIT PAYABLE AU RSA/ Données brutes

En Picardie, le nombre de demandeurs d'emploi inscrits en catégorie A et ayant un droit payable au Revenu de solidarité active (RSA) est de 26 187, ce qui représente 23,1% des demandeurs d'emploi inscrits en catégorie A.

En catégorie ABC, le nombre de demandeurs d'emploi inscrits et ayant un droit payable au RSA est de 32 150 (soit 19,2% des demandeurs d'emploi de cette même catégorie).

Par ailleurs, les entrées à Pôle emploi en catégorie ABC des bénéficiaires ayant un droit payable au RSA sont de 2 417 (soit 18,3% des entrées de cette même catégorie). Quant aux sorties de Pôle emploi des bénéficiaires ayant un droit payable au RSA, elles sont de 2 710 ce mois-ci (soit 22,3% des sorties en catégorie ABC).

### Demandeurs d'emploi ayant un droit payable au RSA inscrits en fin de mois à Pôle emploi

<i>Données brutes</i>	Août 2013	Juillet 2014	Août 2014	Variation sur un an
<b>Picardie</b>				
<b>Catégorie A</b>	24 357	26 469	26 187	7,5
Catégorie B	2 752	3 194	3 027	10,0
Catégorie C	2 446	3 261	2 936	20,0
<b>Catégorie ABC</b>	29 555	32 924	32 150	8,8
Catégorie D	578	925	824	42,6
Catégorie E	1 839	2 054	1 971	7,2
Catégorie ABCDE	31 972	35 903	34 945	9,3
Part dans l'ensemble des demandeurs d'emploi de catégorie A			23,1	
Part dans l'ensemble des demandeurs d'emploi de catégorie ABC			19,2	
<b>France métropolitaine</b>				
Part dans l'ensemble des demandeurs d'emploi de catégorie A			19,8	
Part dans l'ensemble des demandeurs d'emploi de catégorie ABC			16,8	

Source : STMT - Pôle emploi, DARES.

Unités : variation en %

**Demandeurs d'emploi ayant un droit payable au RSA inscrits en fin de mois à Pôle emploi**  
**Composantes de RSA**

<i>Données brutes</i>	<b>Août 2013</b>	<b>Juillet 2014</b>	<b>Août 2014</b>	<b>Variation sur un an</b>
<b>Picardie</b>				
<b>Demandeurs d'emploi en catégorie A</b>				
RSA socle seul	19 432	21 174	20 763	6,8
RSA socle et activité	2 081	2 264	2 382	14,5
RSA activité seule	2 844	3 031	3 042	7,0
<b>Demandeurs d'emploi en catégorie ABC</b>				
RSA socle seul	20 751	22 912	22 362	7,8
RSA socle et activité	3 569	4 121	4 113	15,2
RSA activité seule	5 235	5 891	5 675	8,4

Source : STMT - Pôle emploi, DARES.

Unités : variation en %

**Entrées et sorties à Pôle emploi des demandeurs d'emploi ayant un droit payable au RSA**  
**Catégorie ABC**

<i>Données brutes</i>	<b>Août 2013</b>	<b>Juillet 2014</b>	<b>Août 2014</b>	<b>Variation sur un an</b>
<b>Picardie</b>				
<b>Entrées</b>				
Entrées des demandeurs d'emploi ayant un droit payable au RSA	2 356	3 191	2 417	2,6
Part dans l'ensemble des entrées			18,3	
<b>Sorties</b>				
Sorties des demandeurs d'emploi ayant un droit payable au RSA	2 801	3 127	2 710	-3,2
Part dans l'ensemble des sorties			22,3	

Source : STMT - Pôle emploi, DARES.

Unités : variation en %

## 6 - OFFRES D'EMPLOI

En Picardie, les offres d'emploi collectées par Pôle emploi augmentent ces douze derniers mois (+2,5%). Seules les offres d'emploi durables progressent (+9,4%), les offres temporaires et occasionnelles diminuant respectivement de -1,9% et -5,0%.

**Avertissement** : Les offres collectées par Pôle emploi sont les offres déposées par les employeurs auprès de Pôle emploi. Depuis juillet 2013, les offres déposées auprès de partenaires de Pôle emploi sont également publiées sur le site internet de Pôle emploi, afin de permettre une plus grande visibilité des offres et faciliter le rapprochement avec les demandeurs d'emploi. Le nombre d'offres d'emploi collectées publié ici ne correspond donc pas à l'ensemble des offres accessibles par les demandeurs d'emploi sur le site pole-emploi.fr.

### Offres d'emploi collectées par Pôle emploi

<i>Données cvs</i>	<b>Août 2013</b>	<b>Juillet 2014</b>	<b>Août 2014</b>	<b>Variation trimestrielle*</b>	<b>Variation annuelle**</b>
<b>Picardie</b>					
- Emplois durables	1 731	2 097	2 244	3,3	9,4
- Emplois temporaires	2 037	2 488	2 199	-3,5	-1,9
- Emplois occasionnels	353	559	330	-25,2	-5,0
<b>Ensemble</b>	4 121	5 143	4 772	-3,1	2,5
<b>France métropolitaine (CVS-CJO)</b>					
- Emplois durables	105 500	103 700	106 600	-2,9	-0,1
- Emplois temporaires	84 300	82 900	89 300	1,4	3,7
- Emplois occasionnels	27 200	25 800	25 400	0,8	0,4
<b>Ensemble</b>	217 000	212 400	221 300	-0,8	1,4

Source : STMT - Pôle emploi, DARES. Calcul des cvs : DIRECCTE Picardie / ESE, DARES.

Unités : variations en %

(\*) Evolution sur trois mois glissants : trois derniers mois sur les trois mois précédents

(\*\*) Evolution sur trois mois glissants : trois derniers mois sur les trois mêmes mois de l'année précédente

## Encadré 1 - Sources et définitions

### **Demandeurs d'emploi inscrits en fin de mois à Pôle emploi**

Les demandeurs d'emploi sont des personnes inscrites à Pôle emploi, organisme issu de la fusion entre l'ANPE et le réseau des Assédic.

#### Catégories de demandeurs d'emploi

Les demandeurs d'emploi inscrits à Pôle emploi sont regroupés en différentes catégories. Conformément aux recommandations du rapport du Cnis sur la définition d'indicateurs en matière d'emploi, de chômage, de sous-emploi et de précarité de l'emploi (septembre 2008), la Dares et Pôle emploi présentent à des fins d'analyse statistique les données sur les demandeurs d'emploi inscrits à Pôle emploi en fonction des catégories suivantes :

- *catégorie A* : demandeurs d'emploi tenus de faire des actes positifs de recherche d'emploi - sans emploi
- *catégorie B* : demandeurs d'emploi tenus de faire des actes positifs de recherche d'emploi - ayant exercé une activité réduite courte (i.e. de 78 heures ou moins au cours du mois)
- *catégorie C* : demandeurs d'emploi tenus de faire des actes positifs de recherche d'emploi - ayant exercé une activité réduite longue (i.e. de plus de 78 heures au cours du mois)
- *catégorie D* : demandeurs d'emploi non tenus de faire des actes positifs de recherche d'emploi en raison d'un stage, d'une formation, d'une maladie ... - sans emploi
- *catégorie E* : demandeurs d'emploi non tenus de faire des actes positifs de recherche d'emploi - en emploi (par exemple : bénéficiaires de contrats aidés)

La situation réelle au regard de l'emploi des demandeurs d'emploi peut, dans certains cas, ne pas correspondre à la catégorie dans laquelle ils sont enregistrés : si cette correspondance est contrôlée pour les demandeurs d'emploi indemnisés, il n'en est pas de même des demandeurs d'emploi non indemnisés.

Les entrées et les sorties des listes de Pôle emploi sont enregistrées pour l'ensemble de la catégorie ABC et non au niveau de chacune d'entre-elles.

#### Ancienneté sur les listes de Pôle emploi

Du fait du mode d'enregistrement des entrées et des sorties, il n'est pas possible de calculer l'ancienneté ou la durée passée sans discontinuité en catégorie A (respectivement B ou C).

De manière conventionnelle, un demandeur d'emploi qui est resté inscrit plus de 12 mois sur les listes de Pôle emploi i.e. dont l'ancienneté sur les listes est supérieure à un an, peut être qualifié de demandeur d'emploi de longue durée. S'il est inscrit depuis plus de 24 mois, il est considéré comme étant demandeur d'emploi de très longue durée.

#### Motifs d'entrée et de sortie des listes de Pôle emploi pour la catégorie ABC

Les flux d'entrée et de sortie des listes sont présentés suivant différents motifs.

Parmi les motifs d'entrée :

- les premières entrées correspondent au cas où la demande d'emploi est enregistrée alors que la personne se présente pour la première fois sur le marché du travail, notamment lorsqu'elle vient d'achever ses études ou lorsqu'elle était auparavant inactive
- le motif de reprise d'activité comprend à la fois le cas où le demandeur d'emploi cherche à reprendre une activité après une interruption d'au moins six mois et, depuis octobre 2005, le cas où l'entrée sur les listes de Pôle emploi a lieu suite à une sortie de stage ou à une fin de congé de maladie ou maternité
- les autres cas recouvrent des situations ne correspondant à aucune ventilation, y compris les entrées pour rupture

Parmi les motifs de sortie :

- les arrêts de recherche sont liés à une maladie, un congé maternité, un accident du travail, un départ en retraite ou une dispense de recherche d'emploi
- les cessations d'inscription pour défaut d'actualisation correspondent au cas où le demandeur d'emploi n'a pas actualisé sa déclaration de situation mensuelle
- les radiations administratives peuvent intervenir lorsque le demandeur d'emploi ne répond pas à une convocation, lorsqu'il fait une fausse déclaration ou lorsqu'il refuse une offre d'emploi (le motif d'offre d'emploi raisonnable ayant été ajouté en octobre 2008), une formation, une visite médicale, un contrat d'apprentissage ou de professionnalisation, un contrat aidé, une action d'insertion. La suspension qui en découle peut aller de 15 jours à un an suivant la cause
- les autres cas recouvrent des situations ne correspondant à aucune autre ventilation

Les motifs de sortie des listes de Pôle emploi sont mal connus dans les fichiers administratifs. En particulier, dans les statistiques publiées ici, les reprises d'emploi déclarées sous-estiment le nombre de reprises réelles d'emploi. En effet, chaque mois, de nombreux demandeurs d'emploi sortent des listes parce qu'ils n'ont pas actualisé leur situation mensuelle en fin de mois (ils sont alors enregistrés dans le motif « cessation d'inscription pour défaut d'actualisation ») ou à la suite d'une radiation administrative, par exemple pour non réponse à convocation. Or, une partie de ces demandeurs d'emploi a en fait retrouvé un emploi. L'enquête trimestrielle Sortants de Pôle emploi et de la Dares fournit au niveau national une estimation de la part des sorties réelles pour reprise d'emploi.

## Offres d'emploi collectées et satisfaites à Pôle emploi

Pôle emploi collecte des offres d'emploi auprès des entreprises, dont une partie d'entre-elles sont satisfaites. Les statistiques comptabilisent comme satisfaite une offre pour laquelle l'employeur a trouvé une personne pour occuper le poste proposé, indépendamment de la façon dont il a réussi à le pourvoir - grâce à Pôle emploi ou par un autre moyen.

Les offres collectées publiées ici sont classées suivant trois types :

- les offres d'emploi durable, pour des contrats de plus de six mois
- les offres d'emploi temporaire, pour des contrats compris entre un et six mois
- les offres d'emploi occasionnel, pour des contrats de moins d'un mois

Les rapprochements entre les offres et les demandes d'emploi doivent être faits avec précaution dans la mesure où une partie des besoins de recrutement des entreprises ne donne pas lieu au dépôt d'une offre auprès de Pôle emploi et ce dans des proportions qui peuvent varier selon la qualification de l'emploi, le secteur d'activité ou la taille de l'entreprise.

## Méthodologie de correction des variations saisonnières

La méthodologie adoptée pour corriger les séries publiées ici se décompose en deux étapes détaillées ci-après. Les estimations des coefficients de variations saisonnières sont réalisées sur la période allant de janvier 1996 à décembre 2013 et projetés sur l'ensemble de l'année 2014, de sorte que la campagne de traitement statistique des séries n'a lieu qu'une seule fois par an quand toutes les données de l'année antérieure sont disponibles.

### 1<sup>ère</sup> étape : correction des variations saisonnières

Les séries publiées ici sont marquées par des phénomènes récurrents, de type saisonniers, qui ne reflètent pas des mouvements de nature économique. Il est nécessaire d'en faire abstraction pour analyser les fluctuations purement conjoncturelles de ces séries : il faut raisonner sur des données corrigées des variations saisonnières (cvs).

La cvs est appliquée au niveau national aux données préalablement corrigées des jours ouvrables (cjo). Elle permet d'éliminer la composante saisonnière de chaque série pour ne garder que les composantes liées à la tendance (i.e. à l'évolution de long terme de la série), au cycle (i.e. aux fluctuations de court terme) et à certaines irrégularités (fluctuations résiduelles non périodiques).

### 2<sup>ème</sup> étape : mise en cohérence des différentes ventilations

Les séries désaisonnalisées sont mises en cohérence, de sorte que la somme de séries désaisonnalisées soit égale à la série désaisonnalisée de la somme des séries brutes.

## Demandeurs d'emploi ayant un droit payable au Revenu de solidarité active (RSA)

Le RSA est une allocation destinée à porter les ressources du foyer au niveau d'un revenu garanti. Le revenu garanti est calculé pour chaque foyer en faisant la somme :

- d'un montant forfaitaire dont le niveau varie en fonction de la composition du foyer et du nombre d'enfants à charge, et qui correspondait en juin 2009 au montant du RMI ou de l'API pour les parents isolés
- de 62% des revenus d'activité des membres du foyer, s'il y en a

Un bénéficiaire du RSA est tenu « de rechercher un emploi, d'entreprendre les démarches nécessaires à la création de sa propre activité ou d'entreprendre les actions nécessaires à une meilleure insertion sociale ou professionnelle » s'il remplit les conditions suivantes (article L.262-28) :

- les ressources de son foyer sont inférieures à un certain montant forfaitaire, dont le niveau varie en fonction de la composition du foyer et du nombre d'enfants à charge (460,09 €/mois pour un célibataire sans enfant)
- il est sans emploi ou ne tire de l'exercice de son activité professionnelle que des revenus inférieurs à 500 € (décret n°2009-404 du 15 avril 2009).

À compter de juillet 2010, sont repérés dans le système d'information statistique de Pôle emploi les demandeurs d'emploi ayant un droit payable au RSA i.e. les bénéficiaires (allocataires ou conjoints) d'une allocation au titre du RSA.

Le dénombrement des demandeurs d'emploi ayant un droit payable au RSA résulte d'un rapprochement entre les fichiers de Pôle emploi d'une part et ceux de la Cnaf et de la CCMSA d'autre part.

Un bénéficiaire du RSA tenu aux obligations précisées ci-dessus est orienté par le Conseil général :

- de façon prioritaire, lorsqu'il est disponible pour occuper un emploi, soit vers Pôle emploi soit - si le département décide d'y recourir - vers un autre organisme participant au service public de l'emploi (mission locale, PLIE, organisme privé de placement ...)
- vers les autorités ou organismes compétents en matière d'insertion sociale lorsque des difficultés (de logement ou de santé notamment) font temporairement obstacle à son engagement dans une démarche de recherche d'emploi.

## **Encadré 2 - Les demandeurs d'emploi inscrits à Pôle emploi : un concept différent du chômage au sens du BIT**

La notion de demandeurs d'emploi inscrits à Pôle emploi est une notion différente de celle du chômage au sens du BIT : certains demandeurs d'emploi ne sont pas chômeurs au sens du BIT et inversement, certains chômeurs au sens du BIT ne sont pas inscrits à Pôle emploi.

Les données relatives aux demandeurs d'emploi sont issues des fichiers administratifs de gestion de Pôle emploi. La répartition entre les diverses catégories A, B, ou C s'effectue sur la base de règles juridiques portant notamment sur l'obligation de faire des actes positifs de recherche d'emploi et d'être immédiatement disponible, sachant que l'exercice d'une activité réduite est autorisé.

Pour mémoire, un chômeur au sens du BIT est une personne en âge de travailler (c'est-à-dire ayant 15 ans ou plus) qui :

- n'a pas travaillé, ne serait-ce qu'une heure, au cours de la semaine de référence
- est disponible pour prendre un emploi dans les 15 jours

- a cherché activement un emploi dans le mois précédent ou en a trouvé un qui commence dans les trois mois.

Seule une enquête statistique peut vérifier si ces critères sont remplis. En France, il s'agit de l'Enquête Emploi de l'Insee.

Alors que le chômage au sens du BIT constitue un indicateur de référence pour l'analyse des évolutions du marché du travail, le nombre de demandeurs d'emploi inscrits en fin de mois à Pôle emploi peut être affecté par d'autres facteurs : modifications du suivi et de l'accompagnement des demandeurs d'emploi, comportements d'inscription des demandeurs d'emploi ...